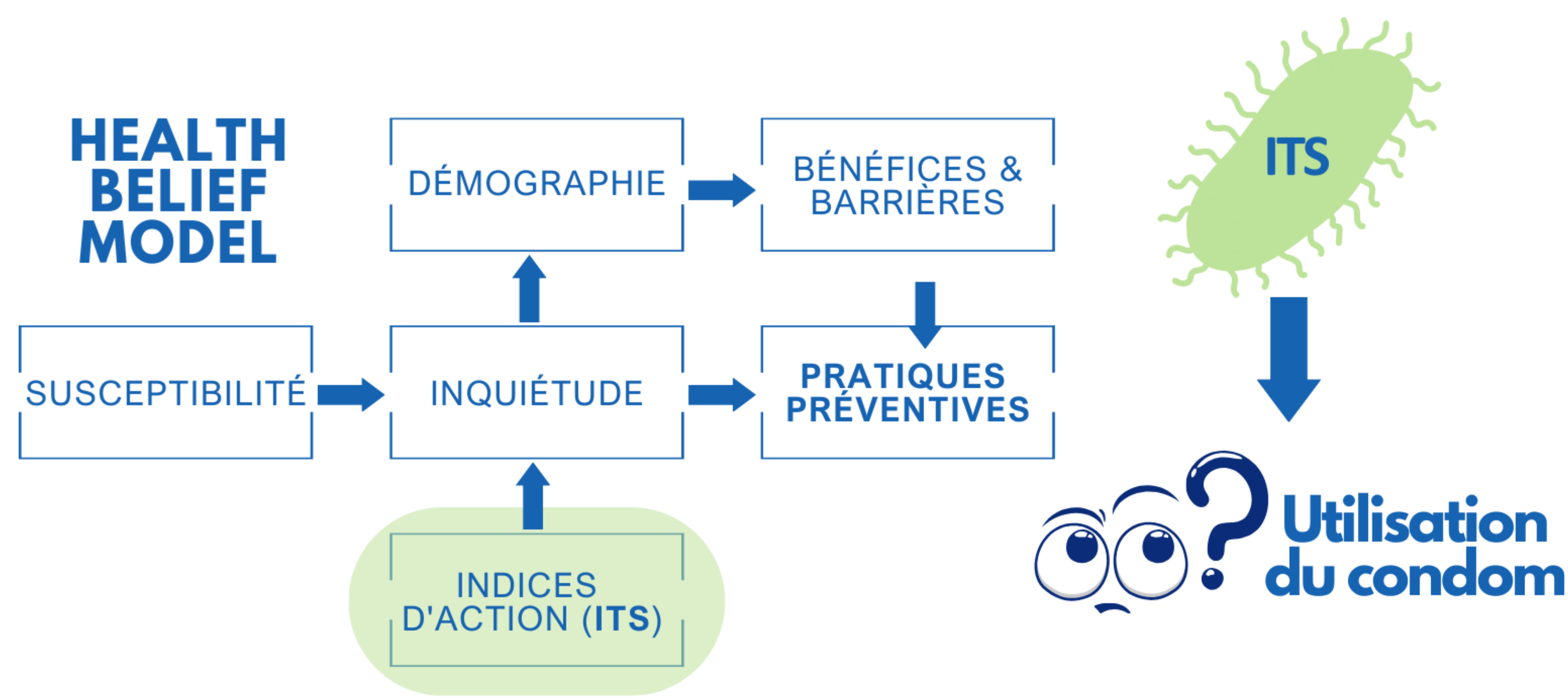


Frédérique Tremblay^{1,2} BSc, Yohann Courtemanche² MSc, Richard E Bélanger^{1,2} MD, Anne-Marie Turcotte-Tremblay^{1,2} PhD
 1.VITAM - Centre de recherche 2.Université Laval

Introduction

Au Québec, parmi les adolescents sexuellement actifs, près de 5% auront un diagnostic d'une infection transmise sexuellement (ITS).



Objectif

Synthétiser l'état des connaissances sur l'association entre les ITS et l'utilisation subséquente du condom chez les adolescents.

Méthodologie

Revue systématique produite selon les normes de l'institut Joanna Briggs - rapportée selon PRISMA

Critères d'éligibilité

- Population : Adolescents (10 à 24 ans)
- Exposition : Historique d'ITS
- Issue : Utilisation du condom
- Devis : Études observationnelles
- Années : 2012-2022

Étapes de la revue systématique

- 1 Stratégie de recherche (Medline, Embase, Web of Science)
- 2 Sélection par titre et résumé
- 3 Sélection par texte complet
- 4 Extraction des données
- 5 Analyse des risques de biais (ROBINS-E)
- 6 Synthèse des données

Résultats

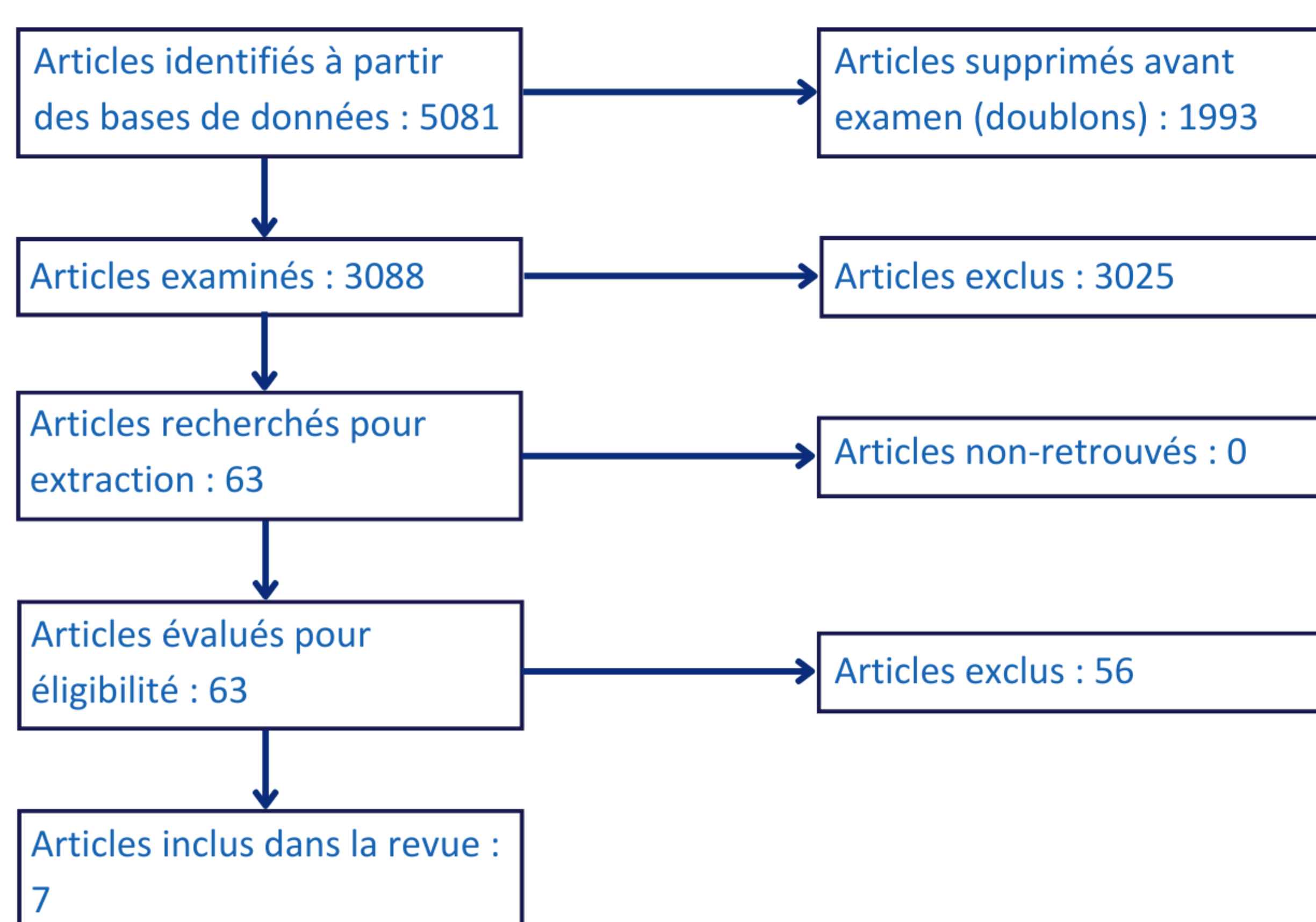
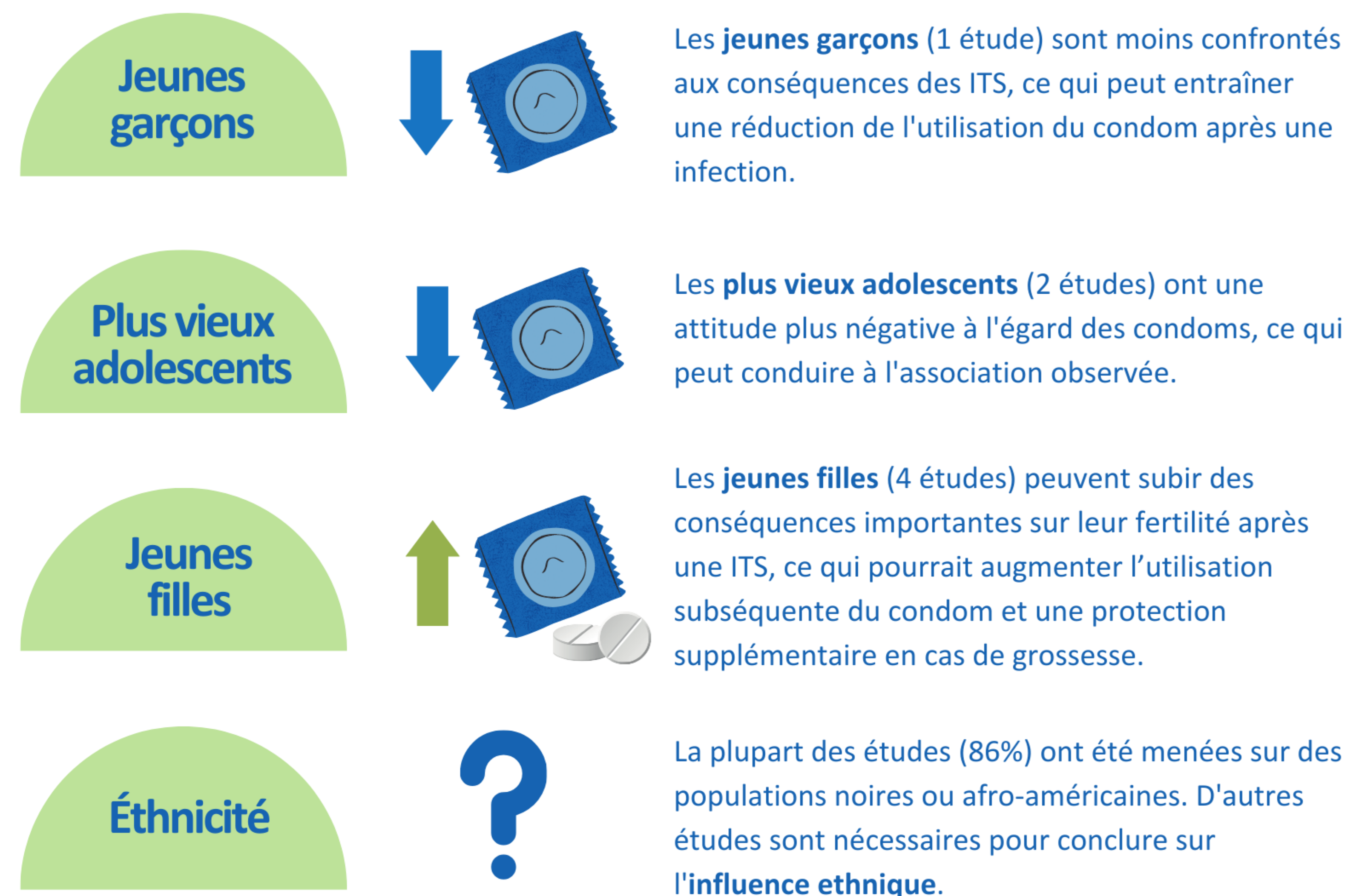


Figure 1. Diagramme de flux PRISMA 2020 pour les revues systématiques.

Suite des résultats



Figure 2. Trois types d'issue de l'utilisation du condom répertoriés dans les articles.



Explications possibles

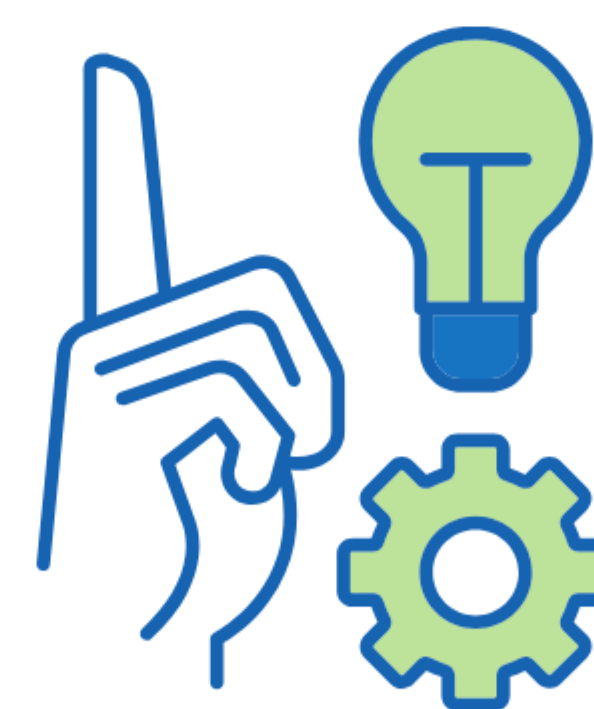
Les **jeunes garçons** (1 étude) sont moins confrontés aux conséquences des ITS, ce qui peut entraîner une réduction de l'utilisation du condom après une infection.

Les **plus vieux adolescents** (2 études) ont une attitude plus négative à l'égard des condoms, ce qui peut conduire à l'association observée.

Les **jeunes filles** (4 études) peuvent subir des conséquences importantes sur leur fertilité après une ITS, ce qui pourrait augmenter l'utilisation subséquente du condom et une protection supplémentaire en cas de grossesse.

La plupart des études (86%) ont été menées sur des populations noires ou afro-américaines. D'autres études sont nécessaires pour conclure sur l'**influence ethnique**.

Figure 3. Direction de l'association entre une ITS et l'utilisation subséquente du condom en fonction de l'âge, du genre et de l'ethnicité chez les adolescents.



Risques de biais

L'ensemble des études (n = 7) présentait globalement un risque de biais élevé, sans toutefois pour la plupart présenter une menace aux conclusions.

Orientations et conclusion

- 1 Les différences détectées entre les filles et les garçons devraient être prises en considération dans l'approche clinique après un diagnostic d'ITS.
- 2 Les deux genres devraient être impliqués dans l'utilisation subséquente du condom après une ITS.
- 3 L'âge du patient, suivant un diagnostic d'ITS, devrait aussi influencer l'approche clinique afin d'éviter une réinfection.

Cette information, correspondant au Health Belief Model, améliore notre compréhension des facteurs menant à l'adoption de comportements préventifs. Ces résultats pourraient être applicables à d'autres vécus infectieux, puisque ces derniers pourraient moduler l'adoption subséquente de pratiques préventives.

Affiche et références

